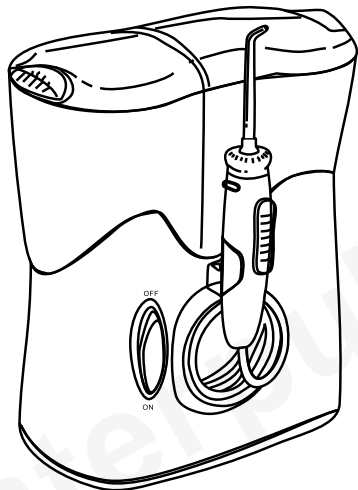


Руководство  
пользователя



# h2ofloss

Ирригатор для полости  
рта и носа

Модель: hf-8

Whisper

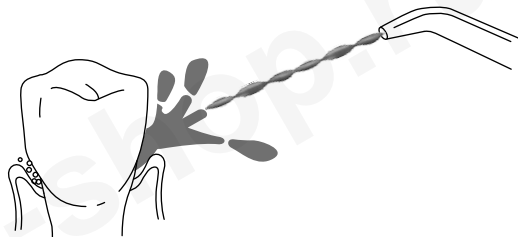
**Важно!**

Внимательно  
ознакомьтесь с данной  
инструкцией и  
следуйте требованиям

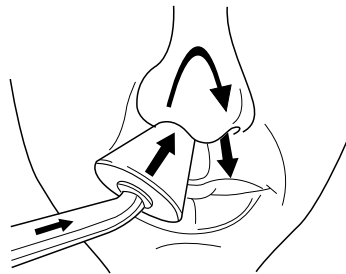
## ПОЗДРАВЛЯЕМ!

Спасибо, что Вы выбрали внутриротовой и назальный ирригатор h2ofloss.

Ирригатор h2ofloss очищает Ваши зубы и десна, удаляя частички пищи из межзубных промежутков и снижая бактериальный налет, который может привести к гингивиту и другим заболеваниям пародонта.



Назальная насадка эффективно очищает носовые пазухи, удаляет бактерии, слизь, мягко и бережно массирует полость и приводит ее в здоровое состояние.



Для получения полных преимуществ от использования ирригаторов h2ofloss обязательно прочтите всю информацию в данной инструкции.

## СОДЕРЖАНИЕ

Безопасность	4-5
Устройство	6-7
Применение	8-15
Обслуживание	16
Неполадки и их устранение	17
Гарантия	18

## **БЕЗОПАСНОСТЬ**

При использовании электрических устройств, особенно детьми, необходимо соблюдать следующие меры предосторожности :

### **ПЕРЕД ИСПОЛЬЗОВАНИЕМ ПРОЧИТАЙТЕ ДАННУЮ ИНСТРУКЦИЮ ПОЛНОСТЬЮ.**

#### **ВНИМАНИЕ:**

Чтобы снизить риск поражения электрическим током:

- После использования всегда отсоединяйте прибор от сети.
- Не трогайте зарядное устройство мокрыми руками.
- Не опускайте прибор в воду или другие жидкости.
- Периодически проверяйте провод на целостность.
- Не пользуйтесь прибором, принимая ванную.
- Не храните и не размещайте прибор в местах, где есть риск его уронить в раковину, ванную или туалет.
- Если прибор упал в воду, не используйте его. Немедленно отключите от сети.

#### **ВНИМАНИЕ:**

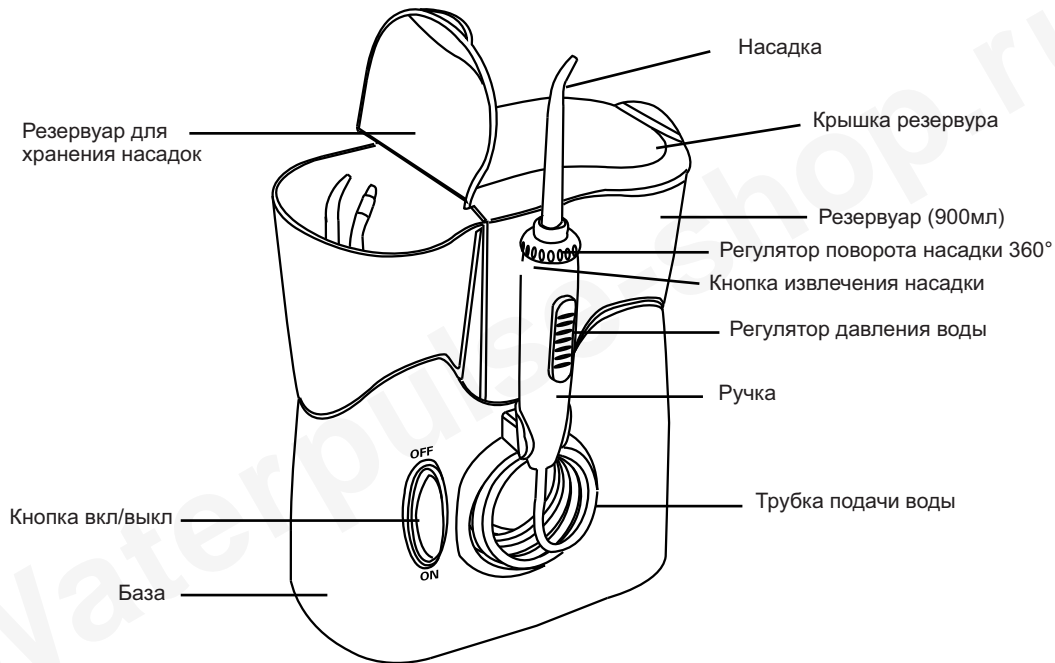
### **Во избежание риска получения ожогов, электрического шока, пожара или травмирования**

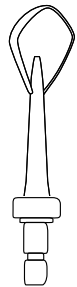
- Не включайте прибор в сеть с напряжением, отличным от сети, с которой должен работать прибор.
- Никогда не пользуйтесь прибором с дефектом шнура или розетки, с дефектами, полученными в результате падения, или упавшими в воду.
- Сопровождайте детей, использующих прибор, будьте рядом и помогайте им.
- Не направляйте струю воды под язык, в глаза, в нос или другие деликатные области. Прибор может производить давление, опасное травмированием этих областей.
- Используйте прибор только по назначению, согласно инструкции и рекомендациям. Вашего стоматолога.
- Не используйте дополнительных устройств, не рекомендованных производителем.

Заполняйте резервуар теплой водой или другими жидкостями, которые рекомендованы Вашим стоматологом.

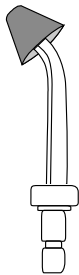
- Никогда не вставляйте посторонние предметы в любые отверстия прибора.
  - Не пользуйтесь прибором, если имеете во рту ювелирные украшения. Перед использованием удаляйте их.
  - Не пользуйтесь прибором в помещениях, где распыляется кислород или аэрозольные спреи.
  - Не добавляйте соду, соль или другие абразивы в воду, так как это может привести к поломке ирригатора.
  - Если Вы перенесли в течении последних 12 месяцев операции во рту, перед использованием ирригатора проконсультируйтесь с Вашим стоматологом.
- Не пользуйтесь прибором свыше 8 минут (= 4 резервуара) при высоком давлении или 4 минут(=2 резервуара) на низком давлении каждые 2 часа.

# УСТРОЙСТВО

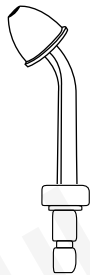




Ложка для  
чистки  
языка



Стандартная  
назальная  
насадка



Спрей-  
назальная  
насадка



Ортодонтическая  
насадка



Периодонтальная  
насадка



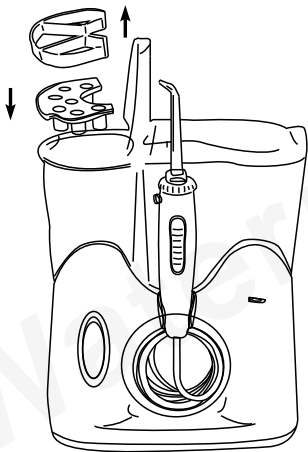
Стандартная  
насадка

## ПРИМЕНЕНИЕ

Подключите устройство к источнику тока соответствующего напряжения. Если розетка снабжена выключателем, убедитесь, что он включен.

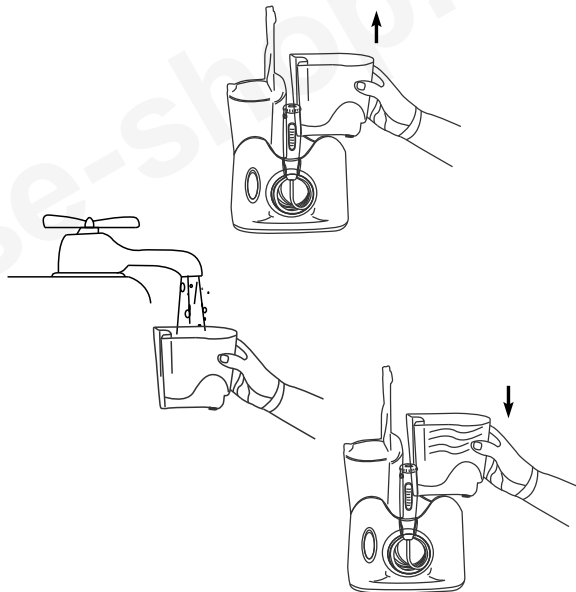
### Хранение насадок

Поместите в контейнер для хранения насадок 2 части подставки под насадки. Удалив подставки Вы можете увеличить вместимость контейнера. Максимально: 20 насадок.



## Подготовка резервуара

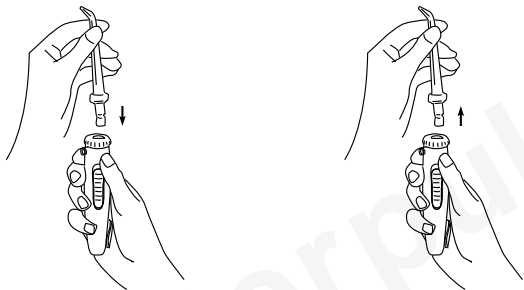
Откройте крышку резервуара. Снимите резервуар с базы и заполните теплой водой. Разместите резервуар на базе немного нажав на него. Закройте крышку резервуара.





## Установка и удаление насадок

Вставьте насадку в ручку. При правильной установке не должно быть промежутка между ручкой и цветным кольцом насадки. Для удаления насадки нажмите кнопку извлечения насадки и выньте ее.



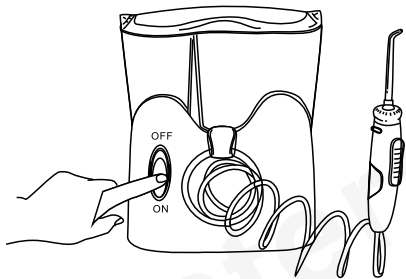
## Регулировка давления

Включая прибор (кнопка включения в положении "on") держите насадку направляя ее в сторону раковины. Как только вода начнет вытекать из насадки, приостановите течение воды регулятором давления и затем установите с его помощью комфортный для Вас уровень давления.

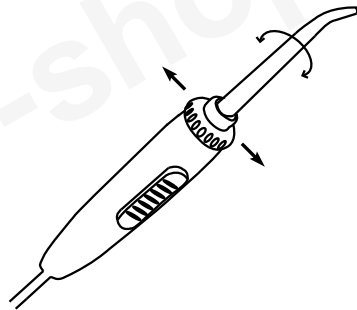


## Расположение во рту

Наклонитесь над раковиной и поместите насадку в рот. Направьте струю воды в сторону зубов. Свободной рукой включите аппарат кнопкой вкл/выкл, расположенной на базе. Установите желаемое для Вас давление.

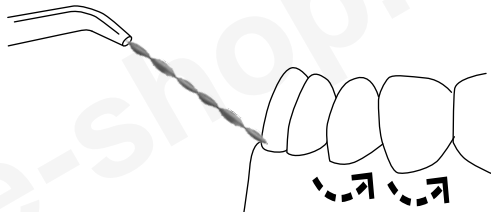


Направление струи регулируйте поворачивая регулятор вращения насадки.



## Рекомендованная техника

Наклонитесь над раковиной и направьте струю воды на зубы и десна. Отрегулируйте давление воды кнопкой регулировки давления, расположенной на ручке. Держите рот достаточно широко открытым, чтобы вода вытекала наружу. Направьте струю воды под углом 90 градусов к зубному ряду вдоль линии контакта зубов и десен. Обрабатывайте струей воды каждый зуб и каждый промежуток между зубами



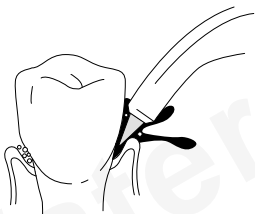
## Окончание

Выключите прибор. Удалите воду из резервуара. Отключите прибор от источника тока.

## СПЕЦИАЛЬНЫЕ НАСАДКИ

### ПЕРИОДОНТАЛЬНАЯ НАСАДКА

Поместите насадку между зубом и десной под углом 45 градусов и аккуратно углубите мягкий кончик насадки под десну в десневой карман. Начните промывание на самом низком давлении установив кончик насадки между зуба, далее аккуратно продвигайте насадку в кармане. Продолжайте движение вдоль десны, массируя их и промывая десневые карманы.



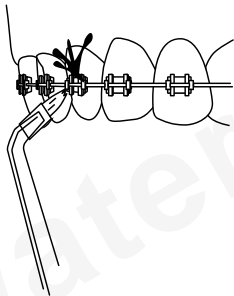
### ЛОЖКА ДЛЯ ЧИСТКИ ЯЗЫКА

Наклоните голову над раковиной. Установите регулятор давления воды в минимальное положение. Проводите ирригацию, расположив насадку на языке и двигая ее от середины к кончику языка. Повторяйте движения по всей площади языка. Увеличивайте давление воды от минимального до комфортного для Вас уровня.



## ОРТОДОНТИЧЕСКАЯ НАСАДКА

Используйте ортодонтическую насадку для чистки и промывания труднодоступных областей брекетов, коронок, мостов и имплантатов. Начинайте с последнего моляра (задние зубы). Поместите насадку под углом 90 градусов к линии контакта зубов и десен. Аккуратно двигайте насадку вдоль линии, уделяя особое внимание областям прикрепления брекетов к зубам. Продолжайте процесс пока не очистите весь ряд.



## СИСТЕМА ДЛЯ ОЧИСТКИ НОСА

Носовая насадка чрезвычайно эффективна для очистки носа, носовых пазух и поддержания здоровья в носовой полости.

### **Важные меры безопасности во избежание травм:**

- Следуйте инструкциям врача относительно использования прибора.
- Внимательно следите за использованием прибора детьми и лицами с особыми потребностями.
- Не используйте носовую насадку нигде кроме носа.
- Не используйте другие насадки для промывания носа кроме носовой насадки.

### **ПРЕДУПРЕЖДЕНИЕ:**

- Если у Вас острый синусит, обратитесь к врачу прежде, чем использовать насадку.
  - Нужно уменьшить давление подачи воды в нос, если при использовании носовой насадки есть ощущение дискомфорта в виде тошноты или боли в ушах.
- Возможно возникновение кашля при использовании насадки потому, что вода может попадать в горло.

## ПОДГОТОВКА РАСТВОРА:

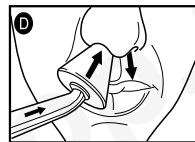
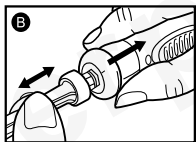
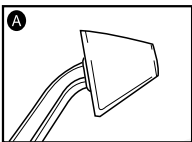
Для максимального комфорта используйте соляной раствор или раствор, предложенный врачом.

Приготовление соляного раствора: 1 чайную ложку соли, ½ чайной ложки пищевой соды полностью растворите в стакане теплой воды. Тщательно растворите соль и залейте в резервуар.

## ИНСТРУКЦИЯ ПРИМЕНЕНИЯ

- Разместить носовую насадку в отверстие на рукоятке, нажать и зафиксировать.
- Установите мягкую синюю часть насадки над раковиной, открытым концом вверх.
- Включите ирригатор и аккуратно регулируйте давление воды для его оптимальной настройки, чтобы поток равнялся 2-3 см в высоту.
- Склонитесь над раковиной. В такой позе раствор не сможет попасть в горло, а процедура будет комфортной и безболезненной.
- Ввести насадку в носовой ход и включить прибор.

- Запустить струю воды или раствор в одну ноздрю и очищать нос до момента свободной циркуляции воды, а также, пока жидкость на выходе не станет чистой
  - Повторить манипуляции с другой ноздрей
- Используйте по 50% раствора на каждую ноздрю



### ПРЕИМУЩЕСТВА:

- Промывая нос раствором из соли и воды, вы очищаете полость носа от посторонних веществ.
- Убираете жидкость с воспаленных мембран носа, что способствует устранению отеков, улучшению циркуляции воздуха и открытию носовых ходов.
- Соленая вода вытягивает слизь и улучшает дыхание, а также очищает проходы синуса (пазухи).
- Используя носовой наконечник и раствор, вы улучшаете дыхание и освобождаете носовые пазухи от слизи быстрее.

## ОБСЛУЖИВАНИЕ

- Убедитесь в отсутствии воды в системе, включите прибор на 2-3 секунды для полного слива воды после использования. В противном случае в системе в оставшейся воде будут скапливаться бактерии.
- Не погружайте прибор в воду или другую жидкость.
- По-необходимости для чистки внешней части прибора используйте неабразивные средства и протирайте ее мягкой тряпкой.
- Для очистки резервуара используйте мыльную воду.
- Перед чисткой отключите прибор от сети. Очищайте прибор от грязи с наружной стороны с помощью щетки или аналогичных предметов.
- Высушите резервуар, если Вы не используете его длительное время.



## TROUBLESHOOTING

ПРОБЛЕМА	ПРИЧИНА	УСТРАНЕНИЕ НЕПОЛАДКИ
<b>Стандартная насадка и ложка для чистки языка</b> Промежуток между насадкой и ручкой.	Насадка не плотно соединена с ручкой	Извлеките насадку и установите заново
<b>Периодонтальная насадка</b> Разрыв мягкого наконечника	Насадка изношена	Замените насадку новой
<b>База</b> Протечка шланга	Шланг поврежден	Обратитесь в сервис-центр.
Протечка резервуара	Повреждение клапана.	Выньте резервуар и установите заново в правильном положении
Плохое давление	Резервуар установлен неправильно	Переустановите резервуар, немного нажав на него.
Прибор не включается	Не работает мотор	Удостоверьтесь, что разетка работает

## ГАРАНТИЯ

h2ofloss гарантирует починку или замену прибора в течении 24 месяцев со дня продажи, если неполадки в работе возникли из-за дефектов материала или из-за брака в производстве.

Эта гарантия не распространяется на повреждения, возникшие в результате неправильного использования прибора и несоблюдения данной.

# h2ofloss

Производитель : homecare household supplies co. ltd

Завод : shenzhen baofengtong electrical  
manufacturing co.,ltd

Экспортер : h2ofloss limited  
Made in China  
Printed in China